


がっこうきょういくもくひょう 学校教育目標

豊かな心をもち 力を合わせて

生き生きと活動する 生徒を育てる

じかんわり れい がくねん 時間割の例 (1学年)

	月	火	水	木	金
1	こくご 国語	さきょうがくしゅう 作業学習	たいりよく 体力 トレーニング	さきょうがくしゅう 作業学習	しゃかい 社会
2	すうがく 数学		すうがく 数学		りか 理科
3	じょうほう 情報		おんがく 音楽		しよくぎょう 職業
4	かてい 家庭		こくご 国語		がいこくご 外国語
きゅうしょく きゅうけい 給食・休憩 (12:40~13:25)					
5	しんろがく 進路学習	ほけんたいいく 保健体育	びじゅつ 美術	たいりよく 体力 トレーニング	らんべほーむーさ L H R
6	だうとく 道徳				

せいざんぎじゅつ か 生産技術科

牛乳パックから手すきの和紙を作る紙すき実習や紙製品に加工する紙工実習を中心に、サンドブラスト実習や焼き物を作るセラミック実習、花壇を整備する園芸実習、清掃実習を行っています。また地域の学校との交流や除雪も行っています。また、革工などの新しい実習にも取り組む予定です。[定員8名]



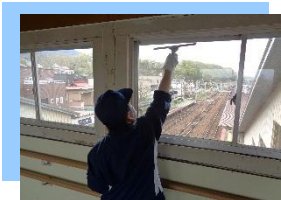
もっこう か 木工科

木材加工を通じて、木べらや小物入れ、椅子やテーブルなどの木工製品を製作しています。平面的なものから立体的な製品、組み立て製品へと発展させながら学習を進めています。地域の受注や小学校と木工製品作りを通して交流も行っています。[定員8名]



かんきょう りゅうつう か 環境・流通サポート科

校舎内外の清掃活動や学校要覧などの印刷、丁合、製本を行います。また本校独自の清掃検定にも取り組み、アピリンピック北海道大会にも出場しています。その他にもパソコンを使ったデータ入力、流通についての学習に取り組んでいます。[定員16名]



かていそうごう か 家庭総合科

「製菓実習」では各学年5~6種類のパンを70~80個程度製造しています。「縫工実習」では学年ごとまたは個別に、段階に応じて大小さまざまな製品の製作に取り組み、学校祭などで販売しています。[定員8名]

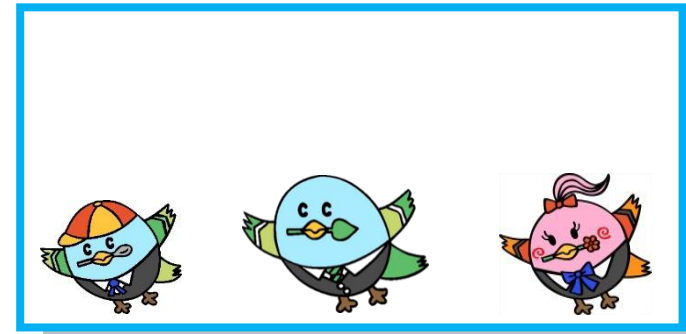


ふくし サービス か 福祉サービス科

カフェポッポリーでの接客や、高齢者介護に関する学習などを行います。2学年後期から介護職員初任者研修を受講して資格取得を目指す福祉グループと、カフェの営業や焼き菓子の製造を行う接客グループに分かれて学習します。[定員16名]



※定員は、令和7年度のものです。



がくしゅう 【学習】

さぎょうがくしゅう ほか こくご しゅうかい すうがく りか おんがく びじゅつ
作業学習の他、国語・社会・数学・理科・音楽・美術・
ほけんたいいく がいこくご じょうほう しんろがくしゅう そうごうてき たんきゅう
保健体育・外国語・情報・進路学習（総合的な探究
の時間）・道徳など、いろいろな学習をします。



ほうかご かつどう 【放課後の活動】

バスケットボール部、サッカー部の他、バドミントン、陸上・マラソン、卓球、音楽、美術、ボランティアの同好会があります。また放送局、図書局、ホームルーム委員会があります。



●教育相談

特別な教育的支援を必要とする子供の教育相談
お子さんの育ちや学びについてお悩みのことがあり
ましたら、御相談ください。

●入学に関する教育相談

本校及び高等支援学校・高等養護学校へ進学を希望される方の教育相談を行っています。
在学する学校を通してお申し込みください。

●本校には寄宿舎が併設されています。

(定員 100名)

●ネットワーク（道内の特別支援教育ネットワーク）

道内では、各地域に特別支援教育に関するネットワークがあります。詳しい情報については、下記のアドレスにアクセスしてください。

北海道立特別支援教育センター

<http://www.tokucen.hokkaido-c.ed.jp/>

北海道小樽高等支援学校

〒047-0261 小樽市銭函1丁目10番1号

電話(0134)61-3400 FAX(0134)61-3430

Email:otarakoushi-soudan@hokkaido-c.ed.jp

ホームページアドレス

<http://www.otarakoushi.hokkaido-c.ed.jp>

ホームページ



Instagram



学校案内



【校訓】

感動 協働 躍動

北海道小樽高等支援学校